

中小企業  
退職金共済

# 事業概況

第 63 卷 第 9 号

令和 5 年 12 月

独立行政法人 勤労者退職金共済機構

## 目 次

概 況	1
統 計 表	
第 1 表 月次別加入脱退状況	4
第 2 表 都道府県別在籍及び加入脱退状況（共済契約者）	5
第 3 表 都道府県別在籍及び加入脱退状況（被共済者）	6
第 4 表 掛金月額別加入状況	7
第 5 表 月次別掛金月額変更状況	7
第 6 表 月次別退職金等支給状況	8
第 7 表 月次別資産運用状況	9

## 凡 例

- この事業概況は、中小企業退職金共済事業の主要な事項の現状及び推移を明らかにしたものである。
- 統計表に用いている符号「－」は、該当数値がないことを表している。
- 用語の説明
  - 共済契約者 …… 退職金共済契約の当事者である事業主。
  - 被共済者 …… 退職金共済契約により機構がその者の退職について退職金を支給すべき者。
  - 退職金 …… 被共済者が退職したとき、退職金共済契約により機構からその者（又はその遺族）に支給されるもの。
  - 解約手当金 …… 退職金共済契約が解除されたとき、退職金共済契約により機構からその者に支給されるもの。
- 単位未満の処理 …… 数字の単位未満は、原則として四捨五入しているので、合計と内訳の計とが一致しない場合もある。

# 概 況

## 加入状況（図-1）

令和5年12月に加入した共済契約者数は 780所、被共済者数は 18,335人（うち短時間労働者は 390人）であり、被共済者数の内訳をみると新規加入が 3,174人（うち短時間労働者は 87人）、追加加入が 15,161人（うち短時間労働者は 303人）であった。

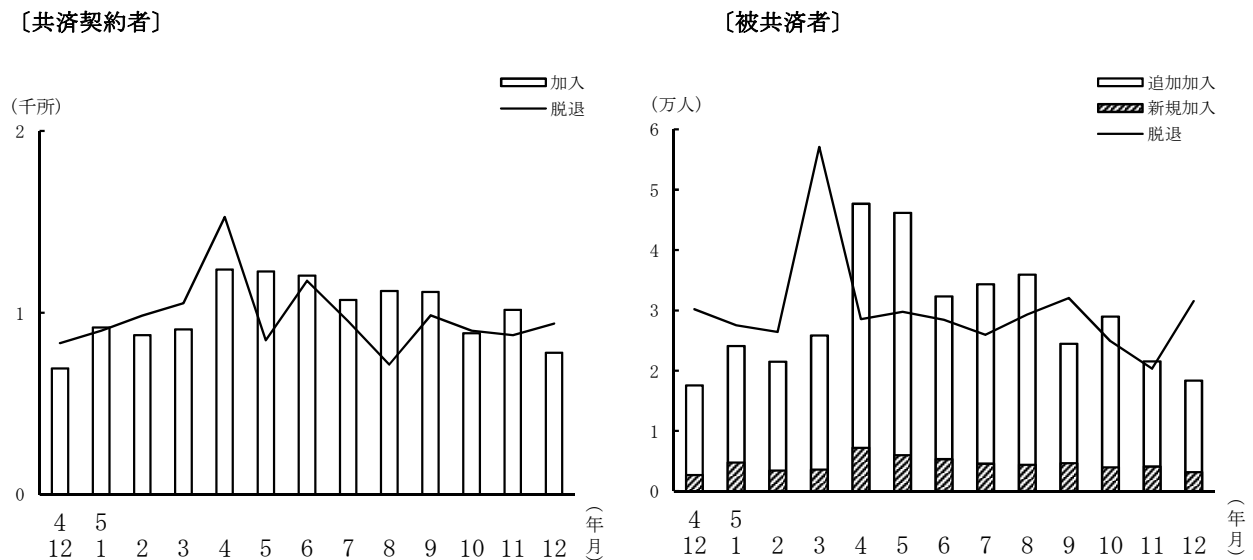
これらを前年同月と比べると、共済契約者数で 87所（12.6%）増、被共済者数で 774人（4.4%）増、うち新規加入が 472人（17.5%）増、追加加入が 302人（2.0%）増となっている。

## 脱退状況（図-1）

令和5年12月に脱退した共済契約者数は 941所、被共済者数は 31,504人（うち解約数は 998人）であった。

なお、今月の被共済者脱退数の前月末在籍者数に対する比率は 0.9%である。

図-1 加入脱退の推移

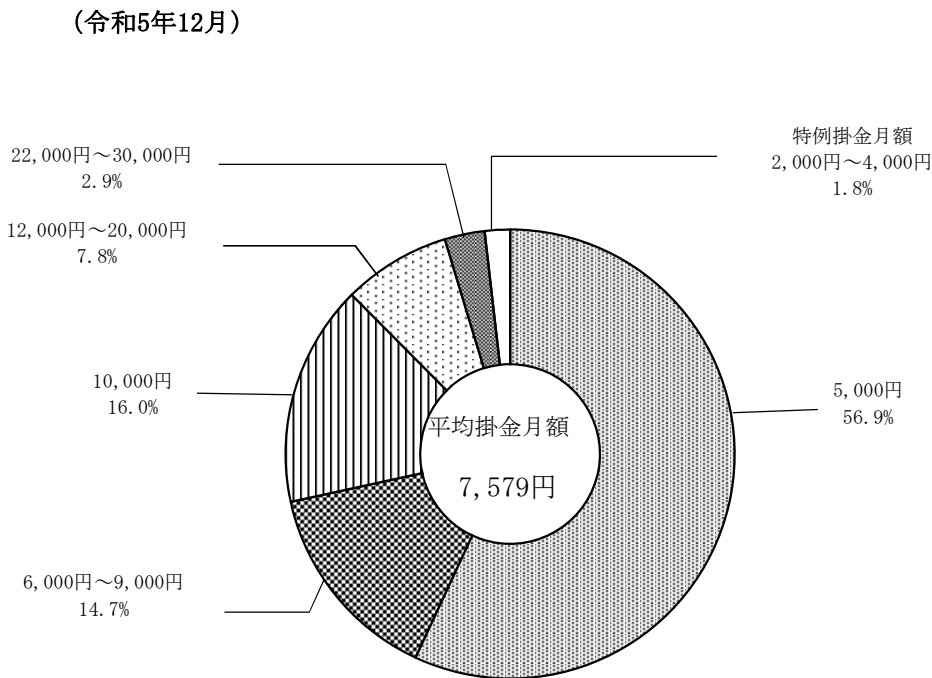


### 掛金月額別加入状況（図－２）

令和5年12月中に加入した被共済者の掛金月額別分布をみると、5,000円が 56.9%、6,000円～9,000円が 14.7%、10,000円が 16.0%、12,000円～20,000円が 7.8%、22,000円～30,000円が 2.9%、特例掛金月額の 2,000円～4,000円は 1.8%である。

その平均掛金月額は 7,579円で、前月より 150円の減、これを前年同月と比べると 169円（2.2%）減となっている。

図－２ 加入時掛金月額分布



### 在籍状況

令和5年12月末現在における在籍状況は、共済契約者数 379,814所、被共済者数 3,625,921人となった。このうち過去勤務期間通算制度の対象となっているものは、共済契約者数 36,546所、被共済者数 101,994人である。

### 掛金月額変更状況

令和5年12月の掛金月額変更（増額）件数は8,131件で、月額変更した被共済者の変更前の平均掛金月額は 9,915円で、その平均増加額は 5,301円となっている。

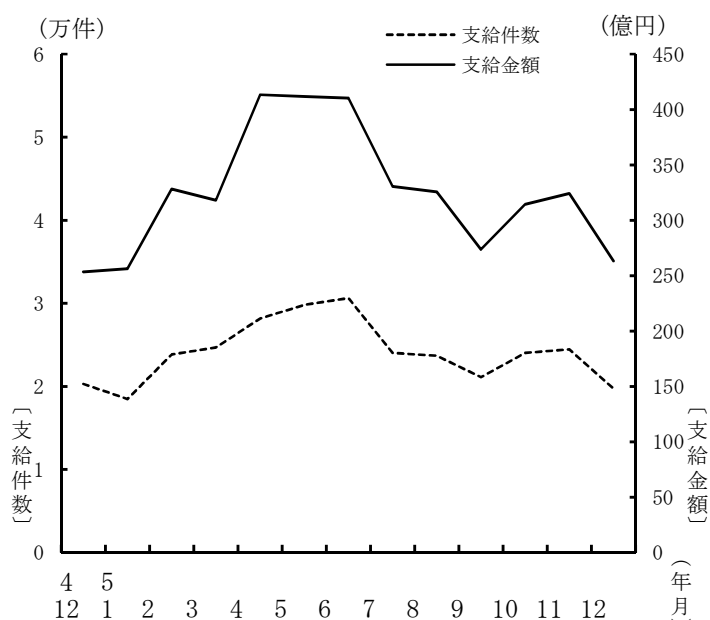
### 退職金等一時金支給状況（図－3）

令和5年12月における退職金等一時金の支給件数は、19,705件で、その支給額は 26,310,746千円である。そのうち解約手当金の支給件数は 566件で、その支給額は 480,841千円である。

これを前年同月と比べると、件数では 609件減、金額では 967,964千円増となっている。

また、退職金等一時金の平均支給額は 1,335,232円である。

図－3 退職金等一時金支給の推移



### 資産運用状況

令和5年12月末における運用資産総額は 5,440,157,915千円で、前月より 29,593,724千円増、これを前年同月と比べると 215,152,813千円（4.1%）増となっている。

その内訳をみると、金融債が 6.7%、国債が 23.1%、政府保証債が 14.0%、地方債が 5.6%、財投機関債が 0.04%、生命保険資産が 3.4%、金銭信託が 43.1%、その他が 4.0%となっている。

第1表 月次別加入脱退状況

	共済契約者数			被共済者数				
	加入	脱退	期末在籍	加入			脱退	期末在籍
				計	新規	追加		
30年度	13,206	11,483	369,082	377,908 (7,311)	65,197 (1,960)	312,711 (5,351)	336,999 (5,917)	3,442,253 (49,594)
31年度	13,970	11,786	371,266	383,483 (7,690)	68,162 (2,111)	315,321 (5,579)	337,770 (6,353)	3,487,966 (50,931)
2年度	13,035	10,987	373,314	367,510 (7,435)	59,338 (2,013)	308,172 (5,422)	318,523 (5,991)	3,536,953 (52,375)
3年度	14,447	10,293	377,468	378,094 (8,544)	66,003 (2,299)	312,091 (6,245)	334,042 (6,224)	3,581,005 (54,695)
4年度	12,400	10,784	379,084	363,018 (7,289)	56,634 (1,935)	306,384 (5,354)	357,159 (6,533)	3,586,864 (55,451)
5年度 12月まで	9,659	8,929	379,814	289,829 (5,558)	43,331 (1,365)	246,498 (4,193)	250,772 (4,729)	3,625,921 (56,280)
4年12月	693	833	379,320	17,561 (358)	2,702 (85)	14,859 (273)	30,197 (592)	3,626,493 (56,078)
5年1月	919	902	379,337	24,088 (508)	4,761 (131)	19,327 (377)	27,517 (488)	3,623,064 (56,098)
2月	877	985	379,229	21,469 (504)	3,416 (169)	18,053 (335)	26,408 (382)	3,618,125 (56,220)
3月	909	1,054	379,084	25,843 (452)	3,583 (118)	22,260 (334)	57,104 (1,221)	3,586,864 (55,451)
4月	1,239	1,527	378,796	47,688 (600)	7,203 (181)	40,485 (419)	28,533 (538)	3,606,019 (55,513)
5月	1,227	849	379,174	46,186 (842)	5,984 (180)	40,202 (662)	29,773 (569)	3,622,432 (55,786)
6月	1,205	1,177	379,202	32,327 (787)	5,316 (188)	27,011 (599)	28,464 (537)	3,626,295 (56,036)
7月	1,070	955	379,317	34,361 (687)	4,565 (176)	29,796 (511)	25,961 (488)	3,634,695 (56,235)
8月	1,121	715	379,723	35,931 (742)	4,399 (130)	31,532 (612)	29,270 (557)	3,641,356 (56,420)
9月	1,114	986	379,851	24,468 (467)	4,628 (128)	19,840 (339)	32,031 (530)	3,633,793 (56,357)
10月	887	902	379,836	28,995 (512)	3,969 (115)	25,026 (397)	24,908 (463)	3,637,880 (56,406)
11月	1,016	877	379,975	21,538 (531)	4,093 (180)	17,445 (351)	20,328 (394)	3,639,090 (56,543)
12月	780	941	379,814	18,335 (390)	3,174 (87)	15,161 (303)	31,504 (653)	3,625,921 (56,280)

- (注) 1 共済契約者数及び被共済者数欄の加入は、原則として当該月中(年度中)に退職金共済契約が締結されたものである。  
 2 共済契約者数欄の脱退は、当該月中(年度中)に、被共済者全員の退職金共済契約を解除した共済契約者数及び被共済者の全員が退職した共済契約者数の合計である。  
 3 被共済者数欄の脱退は、当該月中(年度中)に、退職金共済契約を解除した被共済者数(解約)及び退職した被共済者数の合計である。  
 4 ( )内は、短時間労働者数(内数)である。

第 2 表 都道府県別在籍及び加入脱退状況（共済契約者）

都道府県	5 年 11 月 末 在 籍	5 年 12 月 加 入	5 年 12 月 脱 退	5 年 12 月 末 在 籍	5 年 度 加 入 合 計
計	379,975	780	941	379,814	9,659
北海道	16,506	33	37	16,502	403
青森	4,605	8	11	4,602	106
岩手	4,794	5	16	4,783	94
宮城	7,452	19	20	7,451	205
秋田	4,049	8	11	4,046	89
山形	5,004	8	4	5,008	125
福島	6,389	9	11	6,387	161
茨城	6,705	10	12	6,703	163
栃木	5,585	12	5	5,592	121
群馬	6,020	17	20	6,017	154
埼玉県	13,886	44	37	13,893	415
千葉県	10,668	31	25	10,674	355
東京都	49,565	87	131	49,521	1,111
神奈川県	18,055	50	44	18,061	488
新潟	11,222	13	19	11,216	240
富山	4,293	10	16	4,287	108
石川	4,496	9	10	4,495	105
福井	3,139	7	5	3,141	73
山梨	2,297	5	8	2,294	61
長野	7,846	17	10	7,853	175
岐阜	7,886	15	23	7,878	202
静岡県	12,194	29	42	12,181	279
愛知県	21,904	42	53	21,893	508
三重	4,532	7	14	4,525	123
滋賀	4,264	5	9	4,260	119
京都	8,119	21	23	8,117	195
大阪	29,313	50	88	29,275	721
兵庫県	13,901	18	33	13,886	357
奈良	2,748	5	7	2,746	72
和歌山	2,689	5	9	2,685	61
鳥取	2,028	2	5	2,025	59
島根	2,883	7	3	2,887	86
岡山	6,865	13	15	6,863	194
広島	9,221	14	17	9,218	220
山口	4,484	13	15	4,482	119
徳島	2,357	1	7	2,351	58
香川	3,376	8	8	3,376	80
愛媛	3,700	11	10	3,701	112
高知	3,215	11	6	3,220	80
福岡	12,913	28	34	12,907	347
佐賀	1,933	3	7	1,929	58
長崎	4,230	7	1	4,236	107
熊本	5,449	16	15	5,450	194
大分	3,582	13	12	3,583	130
宮崎	3,581	9	5	3,585	114
鹿児島	6,093	13	15	6,091	173
沖縄	3,939	12	13	3,938	139

第3表 都道府県別在籍及び加入脱退状況 (被共済者)

都道府県	5年11月末 在籍	5年12月加入			5年12月脱退			5年12月末 在籍	5年度加入合計		
		計	新規	追加	計	退職	解約		計	新規	追加
計	3,639,090	18,335	3,174	15,161	31,504	30,506	998	3,625,921	289,829	43,331	246,498
北海道	142,371	715	151	564	1,295	1,249	46	141,791	12,151	1,828	10,323
青森	42,199	232	65	167	347	345	2	42,084	3,390	635	2,755
岩手	45,610	237	11	226	422	418	4	45,425	3,814	436	3,378
宮城	63,262	396	96	300	509	492	17	63,149	5,069	847	4,222
秋田	37,544	149	12	137	323	316	7	37,370	2,804	555	2,249
山形	45,261	169	19	150	249	247	2	45,181	3,520	532	2,988
福島	57,363	246	16	230	509	507	2	57,100	4,310	635	3,675
茨城	61,300	275	22	253	554	551	3	61,021	4,749	837	3,912
栃木	45,761	288	130	158	347	346	1	45,702	3,732	745	2,987
群馬	56,472	271	49	222	458	457	1	56,285	4,111	581	3,530
埼玉	125,672	800	162	638	948	933	15	125,524	10,488	1,648	8,840
千葉	90,993	757	300	457	768	736	32	90,982	8,637	2,079	6,558
東京都	568,456	2,730	275	2,455	5,491	5,241	250	565,695	46,850	6,375	40,475
神奈川県	169,748	1,009	168	841	1,454	1,433	21	169,303	14,459	2,307	12,152
新潟	108,722	490	104	386	803	796	7	108,409	7,431	1,032	6,399
富山	43,884	163	29	134	481	399	82	43,566	3,019	375	2,644
石川	43,792	188	16	172	286	285	1	43,694	3,150	415	2,735
福井	27,900	143	31	112	206	203	3	27,837	1,987	329	1,658
山梨	19,952	73	16	57	164	162	2	19,861	1,576	210	1,366
長野	83,286	404	66	338	629	625	4	83,061	6,629	895	5,734
岐阜	70,909	264	25	239	581	567	14	70,592	5,041	662	4,379
静岡県	117,246	558	96	462	1,044	940	104	116,760	8,916	1,096	7,820
愛知	223,408	1,021	138	883	1,800	1,785	15	222,629	16,411	1,823	14,588
三重	37,133	191	23	168	309	307	2	37,015	2,876	374	2,502
滋賀	37,137	165	14	151	300	296	4	37,002	2,859	472	2,387
京都	66,857	334	57	277	558	553	5	66,633	5,172	731	4,441
大阪	301,730	1,384	272	1,112	2,631	2,507	124	300,483	22,325	2,964	19,361
兵庫県	130,926	611	67	544	1,157	1,138	19	130,380	9,851	1,457	8,394
奈良	22,263	148	21	127	249	197	52	22,162	1,762	291	1,471
和歌山	22,308	97	8	89	171	171	-	22,234	1,767	249	1,518
鳥取	17,497	65	3	62	133	133	-	17,429	1,350	236	1,114
島根	26,189	119	17	102	231	227	4	26,077	2,278	452	1,826
岡山	65,268	349	57	292	517	515	2	65,100	5,133	733	4,400
広島	93,231	405	37	368	763	759	4	92,873	7,090	900	6,190
山口	41,136	204	31	173	383	360	23	40,957	3,237	576	2,661
徳島	21,181	79	1	78	176	176	-	21,084	1,657	273	1,384
香川	33,540	185	31	154	241	239	2	33,484	2,700	476	2,224
愛媛	33,616	164	24	140	301	300	1	33,479	2,790	523	2,267
高知	27,703	180	75	105	238	238	-	27,645	2,225	298	1,927
福岡	128,544	643	99	544	1,228	1,143	85	127,959	10,714	1,621	9,093
佐賀	18,967	102	6	96	157	155	2	18,912	1,511	225	1,286
長崎	36,957	193	50	143	307	305	2	36,843	2,927	436	2,491
熊本	45,692	262	80	182	488	473	15	45,466	3,957	731	3,226
大分	31,979	251	121	130	261	256	5	31,969	3,122	797	2,325
宮崎	29,906	192	29	163	264	262	2	29,834	2,858	517	2,341
鹿児島	47,389	256	33	223	451	449	2	47,194	4,364	603	3,761
沖縄	30,830	178	21	157	322	314	8	30,686	3,060	519	2,541



第4表 掛金月額別加入状況

掛金月額	5年12月		5年度合計	
	被共済者数	構成比	被共済者数	構成比
計	18,335	100.0	289,829	100.0
2,000円	198	1.1	2,405	0.8
3,000円	97	0.5	1,711	0.6
4,000円	39	0.2	592	0.2
5,000円	10,437	56.9	165,673	57.2
6,000円	929	5.1	14,997	5.2
7,000円	700	3.8	11,663	4.0
8,000円	828	4.5	14,076	4.9
9,000円	231	1.3	3,056	1.1
10,000円	2,926	16.0	43,884	15.1
12,000円	387	2.1	6,696	2.3
14,000円	282	1.5	4,830	1.7
16,000円	268	1.5	4,108	1.4
18,000円	115	0.6	2,025	0.7
20,000円	372	2.0	6,034	2.1
22,000円	40	0.2	671	0.2
24,000円	33	0.2	725	0.3
26,000円	37	0.2	542	0.2
28,000円	6	0.0	223	0.1
30,000円	410	2.2	5,918	2.0
平均掛金月額 (加入時掛金)	7,579円	—	7,563円	—

第5表 月次別掛金月額変更状況

	月額変更件数	変更前平均 掛金月額(A)	平均増加額(B)	増額率 (B/A)
30年度	200,732	9,708	4,629	47.7
31年度	197,456	9,767	4,703	48.1
2年度	189,032	9,786	4,709	48.1
3年度	207,638	9,816	4,767	48.6
4年度	202,555	9,873	4,578	46.4
5年度 12月まで	187,503	10,082	4,391	43.6
4年12月	8,292	10,014	5,323	53.2
5年1月	9,331	9,650	4,992	51.7
2月	6,447	9,414	5,494	58.4
3月	9,059	9,597	5,128	53.4
4月	38,184	10,009	4,177	41.7
5月	31,103	10,328	4,114	39.8
6月	26,262	10,386	3,995	38.5
7月	29,087	10,149	4,474	44.1
8月	18,236	9,904	4,508	45.5
9月	12,627	9,717	4,727	48.6
10月	13,345	9,865	4,738	48.0
11月	10,528	9,829	5,005	50.9
12月	8,131	9,915	5,301	53.5

(注) 本表は、当月分から掛金月額変更したもののうち、増額したものについて集計したものである。  
なお、減額したものの件数は1,219件である。

第6表 月次別退職金等支給状況

	一時金						分割退職金	
	計		退職金		解約手当金			
	件数	金額	件数	金額	件数	金額	件数	金額
	件	千円	件	千円	件	千円	件	千円
30年度	269,142	365,663,386	262,713	359,621,296	6,429	6,042,090	3,161	514,545
31年度	270,689	370,953,091	265,171	365,784,650	5,518	5,168,441	3,012	492,014
2年度	260,888	368,926,578	254,225	362,536,198	6,663	6,390,380	2,947	491,104
3年度	264,264	366,255,098	257,378	359,613,411	6,886	6,641,688	2,950	489,635
4年度	281,641	377,265,420	271,089	368,328,293	10,552	8,937,127	2,888	482,289
5年度 12月まで	225,644	306,713,625	218,861	300,519,800	6,783	6,193,825	2,244	371,570
4年12月	20,314	25,342,782	18,670	24,154,527	1,644	1,188,255	-	-
5年1月	18,484	25,634,338	17,686	25,048,563	798	585,775	-	-
2月	23,827	32,831,493	23,284	32,345,252	543	486,241	721	120,845
3月	24,679	31,811,247	23,861	31,116,469	818	694,778	-	-
4月	28,179	41,329,409	27,256	40,371,337	923	958,072	-	-
5月	29,802	41,182,115	28,708	40,209,295	1,094	972,820	743	123,255
6月	30,630	41,047,057	29,612	40,222,545	1,018	824,511	-	-
7月	24,021	33,056,275	23,201	32,423,664	820	632,611	-	-
8月	23,705	32,570,221	23,130	32,037,245	575	532,976	746	124,331
9月	21,118	27,363,073	20,603	26,879,911	515	483,162	-	-
10月	24,037	31,427,043	23,430	30,784,249	607	642,793	-	-
11月	24,447	32,427,686	23,782	31,761,647	665	666,039	755	123,984
12月	19,705	26,310,746	19,139	25,829,905	566	480,841	-	-

(注) 本表は、一時金(退職金及び解約手当金)・分割退職金の支出決定件数及び金額を計上したものである。

第7表 月次別資産運用状況

(単位 千円)

	有 価 証 券						生命保険資産 <sup>b</sup>	包括信託 <sup>c</sup>	その他 <sup>d</sup>	合 計
	金融債 <sup>a</sup>	国 債	政府 保証債	地方債	財投 機関債	円貨建 外国債				
30 年 度	369,800,000	963,679,570	1,214,807,672	-	-	60,000,000	164,608,517	2,038,317,028	104,594,803	4,915,807,591
31 年 度	369,800,000	963,538,663	1,195,578,930	66,600,000	2,300,000	60,000,000	166,293,836	2,007,274,115	104,794,760	4,936,180,303
2 年 度	357,800,000	798,579,634	1,122,143,325	110,500,000	2,300,000	60,000,000	168,809,384	2,251,519,499	358,136,007	5,229,787,848
3 年 度	345,800,000	839,814,967	1,045,205,199	233,867,234	2,300,000	30,000,000	170,632,011	2,279,407,178	365,056,615	5,312,083,206
4 年 度	357,800,000	1,007,542,734	923,317,451	295,165,706	2,300,000	-	172,545,081	2,232,952,903	320,828,634	5,312,452,510
4 年 12 月	354,800,000	968,498,996	960,299,907	279,067,234	2,300,000	-	183,671,539	2,156,199,617	320,167,809	5,225,005,102
5 年 1 月	354,800,000	985,002,646	947,296,358	284,167,234	2,300,000	-	183,671,539	2,192,525,182	318,104,978	5,267,867,937
2 月	354,800,000	990,433,896	940,797,227	289,767,234	2,300,000	-	183,671,539	2,203,104,155	315,612,575	5,280,486,626
3 月	357,800,000	1,007,542,734	923,317,451	295,165,706	2,300,000	-	172,545,081	2,232,952,903	320,828,634	5,312,452,510
4 月	357,800,000	1,007,542,734	918,315,225	296,165,706	2,300,000	-	185,636,594	2,259,458,765	305,890,899	5,333,109,923
5 月	357,800,000	1,007,542,734	903,319,121	297,165,706	2,300,000	-	185,636,594	2,267,980,938	309,222,156	5,330,967,249
6 月	360,800,000	1,023,279,234	868,713,028	298,165,706	2,300,000	-	185,636,594	2,327,740,208	321,907,214	5,388,541,983
7 月	360,800,000	1,066,172,714	849,297,519	299,165,706	2,300,000	-	185,636,594	2,319,664,987	304,344,016	5,387,381,537
8 月	360,800,000	1,126,761,554	833,092,753	300,165,706	2,300,000	-	185,636,594	2,310,157,593	258,753,817	5,377,668,017
9 月	363,800,000	1,177,213,310	812,689,677	301,165,706	2,300,000	-	185,636,594	2,283,437,248	236,705,128	5,362,947,662
10 月	363,800,000	1,195,930,470	797,777,862	302,165,706	2,300,000	-	185,636,594	2,247,414,749	231,482,681	5,326,508,062
11 月	363,800,000	1,252,235,550	784,874,798	303,165,706	2,300,000	-	185,636,594	2,327,799,005	190,752,538	5,410,564,191
12 月	361,800,000	1,256,219,147	764,046,087	304,165,706	2,300,000	-	185,636,594	2,346,658,659	219,331,722	5,440,157,915

(注) 1 本表は、各年度末または各月末現在における中小企業退職金共済事業本部の業務上の余裕金の運用状況を表したものである。

2 a 金融債は、利付商工債券である。

b 生命保険資産は、新企業年金保険である。

c 包括信託の会計文書の勘定科目名は金銭信託である。

包括信託は、指定包括信託（令和3年5月解約済）及び特定包括信託である。

d その他は、短期運用、普通預金及び投資不動産（25年度以降所有していない）である。

3 包括信託の資産額は、合同運用（28年4月1日開始）の全体額を総口数で除して求めた額に中退共資産の保有口数を乗じて算出した額である。

4 単位未満は四捨五入しているため、内訳と計が一致しないことがある。